

शत्रुजीव : थिप्स



प्याज थिप्स (माथि) फूलको पश्चिमी थिप्स (वयस्क)



प्याज थिप्सको लार्भा



3

प्रभावित पार्न बालीहरु

- बन्दाकोबी
- गोलभेंडा
- पालुङ्गो
- जिरीको साग
- काँक्रा
- प्याज
- खुर्सानी

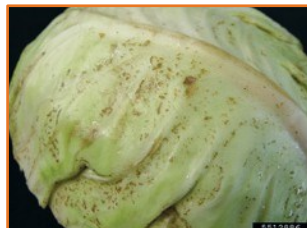
थिप्सले क्षति गरेको स्थानमा प्रायः कालो रङ्गका मलमुत्रका कणहरु हुन्छन्

क्षतिको लक्षणहरु

- क्षतिग्रस्त पातहरु कागजी, विकृत हुन्छन् र यिनीहरुमा साना पहेंलो थोप्लाहरु विकशित हुन्छन्।
- यस कीराले क्षति गरेको स्थानमा सानो, कालो दिसा हुन सक्छ।
- यस कीराले खाँदा बनाएको घाउबाट दुसी भित्र पसेको कारण बैजनी दाग विकास हुन सक्छ।
- बिरुवाको टुप्पाहरु बटारिनुका साथै मुट्टिन सक्छ।
- प्याजमा यस कीराको क्षति गर्दा चाँदी जस्ता रेखाहरु देखिने, टुप्पाबाट मर्दा आउने, र कम उत्पादन हुने हुन्छ।
- थिप्सले गोलभेंडाको थोप्ले ओईलाउने भाइरस (टोम्प्याटो स्पोटेट विल्ट भाइरस) जस्ता भाइरसहरु सार्न सक्छ।

परिचय तथा विवरण

- वयस्क थिप्सहरु लाम्चो, पातलो र साना (१/२० इन्च भन्दा कम लामो) हुन्छन्।
- थिप्सको पखेटाहरुको किनारामा राँहरु हुन्छ।
- थिप्सका लार्भाहरु लाम्चो आकारको र पखेटाविहिन हुन्छन्।
- थिप्स पारदर्शी सेतो/पहेंलो रङ्गदेखि गाढा खैरो/कालो रङ्गसम्मको हुन्छन्।



4

बन्दकोबीमा थिप्सले पुऱ्याएको क्षति

जीवनचक्र

- थिप्स अण्डाबाट निस्कन्छन् र वयस्क हुनु अघि चार लार्भा चरणहरु पूरा गर्दछन्।
- यस कीराका लार्भा र वयस्क दुवैले बोटबिरुवा खाई क्षति पुऱ्याउँछन्।
- थिप्सको प्रति वर्ष धेरै पुस्ताहरु हुन्छन्, 2-3 हप्तामा एक पुस्ता हुन्छन्।
- प्रायजस्तो प्रजातिहरु उत्तरी हावापानीमा जाडो यामभरि सक्नुसल रहन सक्दैनन् र मौसमी मोर्चाहरु हुँदै उत्तरी राज्यहरुमा आइपुग्छन्।

सहरी कृषि सम्बन्धी जानकारी

शत्रुजीवहरु र तिनीहरुको बारेमा के गर्ने

शत्रुजीव : थिप्स

थिप्स



गोलभेंडामा थिप्सले फैलाएको गोलभेंडाको थोप्ले ओईलाउने भाइरस



प्याजको पातमा थिप्सले पुऱ्याएको क्षति



थिप्सले काँक्रामा दाग र चाँदी जस्तो धब्बा बनाउन सक्छ

व्यवस्थापनका उपायहरु

विषादी रहित उपायहरु

- थिप्सको प्रकोप थाहा पाउन चिपचिपे (टॉसिने) पासो प्रयोग गरेर वा बिरुवाको क्षति भएको भागलाई हल्का रङ्गको कागजको टुकामा हल्लाई यस कीराको निगरानी गर्नुहोस्।
- बाली लगाउने देखि भित्राउने समयको अन्त्यमा खेतबारीको राम्रो सरसफाइको अभ्यास गर्नुहोस् र बिरुवाको सबै अवशेषहरु हटाउनुहोस्।
- बाली लगाउने देखि भित्राउने समयमा झारपातहरुलाई नियन्त्रण गर्नुहोस्।
- यस कीरासँग संवेदनशील बालीहरुमा पङ्क्ति ढाक्ने आवरणहरु लगाउनुहोस्।
- थिप्सलाई रोक्न पराल वा परावर्तनशील छापोहरु प्रयोग गर्नुहोस्।
- प्राकृतिक रूपमा हुने लाभदायक कीराहरुको संख्यालाई विभिन्न बालीहरुको प्रजाति/जातहरु लगाएर प्रोत्साहन गर्नुहोस् र बगैंचामा धूलो सिर्जना हुनबाट जोगाउनुहोस्।



सेतो, पहेंलो, वा नीलो चिपचिपे (टॉसिने) पासोहरु प्रयोग गरेर थिप्सको संख्यालाई निगरानी गर्नुहोस्

जैविक किटनाशक विषादीहरु

- थिप्सको व्यवस्थापन गर्नका लागि हाल ओ.एम.आर.आई. (OMRI)-अनुमोदित विकल्पहरु छन् जसमा कीटनाशक साबुन, बागवानी तेल, नीमको तेल, र एजाडिराक्टिन भएका उत्पादनहरु समावेश छन्।

कृत्रिम रसायनिक किटनाशक विषादीहरु

- गतिशीलता, खाने व्यवहार र सुरक्षित अण्डा चरणहरुका कारण थिप्सको कृत्रिम रसायनिक वा ओ.एम.आर.आई. (OMRI)-अनुमोदित किटनाशक विषादीहरु प्रयोग गरेर नियन्त्रण गर्न चुनौतीपूर्ण छ।
- त्यसैले यस सम्बन्धित विकल्पहरुको लागि आफ्नो स्थानीय कृषि प्रसार कार्यालयमा सम्पर्क गर्नुहोस्।

किटनाशक विषादी प्रयोग गर्दा सो विषादीमा तपाईंले व्यवस्थापन गर्न खोज्नु भएको कीराका साथै उपचार गरिने बालीको लागि उपयुक्त भएको उल्लेखित लेबल भएको सुनिश्चित गर्नुहोस्। किटनाशक विषादीहरु प्रयोग गर्दा, चाहे जैविक वा गैर-जैविक, लेबलमा दिइएको निर्देशनहरु पालना गर्नुहोस्।

लेबल कानून हो ।



www.ncipmc.org

फोटोको श्रोतहरुः १. र ६. Alton N. Sparks, Jr., University of Georgia, Bugwood.org
2. Whitney Cranshaw, Colorado State University, Bugwood.org
3. David Cappaert, Bugwood.org

4. र 7. Gerald Holmes, California Polytechnic State University at San Luis Obispo, Bugwood.org
5. Diane Alston, Utah State University, Bugwood.org
8. David Riley, University of Georgia, Bugwood.org